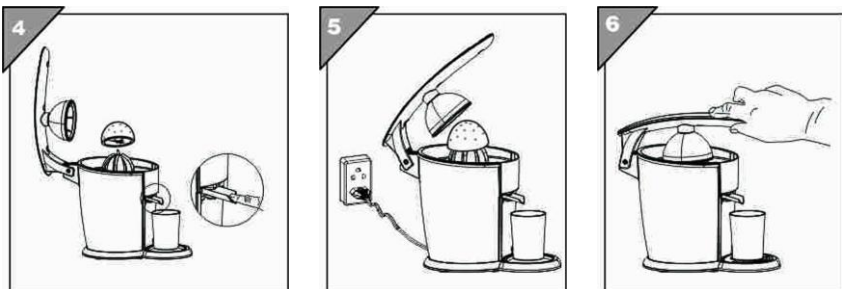


## Руководство по эксплуатации

### СОКОВЫЖИМАЛКА ДЛЯ ЦИТРУСОВЫХ МОДЕЛЬ №: VA-CJ168



Перед работой полностью прочтите инструкции по эксплуатации



1. Защелкните основание для чашки с соком на передней стороне основания с двигателем.
2. Вставьте и зафиксируйте верх крышки на рычаге пресса.
3. Вставьте ведущий вал и установите последовательно сокоприемник и сетчатый фильтр.
4. Установите подходящий конус (большой или маленький) на ведущий вал. Установите большой конус на маленький, если необходимо выжать сок из большого цитруса.
5. Разрежьте плод цитрусовых пополам и слегка надавите одной половиной на конус срезом вниз.
6. Установите одну чашку под носик для сока и опустите вниз противоканальный носик перед работой.
7. Включите прибор в сеть, надавите на рычаг так, чтобы крышка удерживала половину плода цитрусовых на конусе, и начинайте выжимать цитрусовый сок.
8. После использования поднимите рычаг пресса и носик для сока вверх и извлеките вилку из розетки. Снимите конус, сетчатый фильтр, сокоприемник и ведущий вал.

#### Советы перед использованием и эксплуатацией:

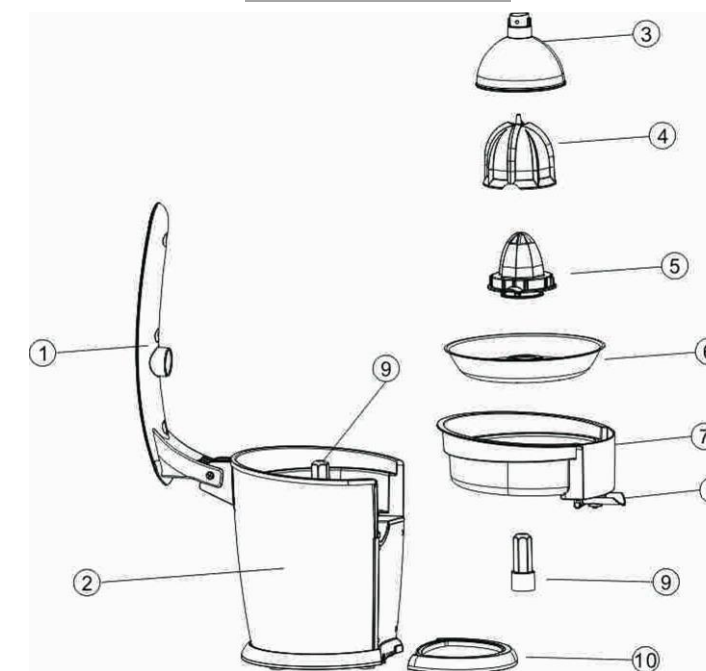
1. Распакуйте соковыжималку для цитрусовых, уберите всю упаковку и держите упаковочный материал вдали от детей, т.к. они могут задохнуться, играя с ним.
2. Осмотрите прибор на предмет наличия видимых повреждений и убедитесь, что все компоненты на месте и в хорошем состоянии.
3. Перед первым использованием соковыжималки протрите основание с двигателем влажной тканью. Перед использованием сполосните конусы, сетчатый фильтр и сокоприемник теплой водой с несколькими каплями моющего средства и дайте высохнуть.
4. Установите прибор на ровную поверхность для облегчения работы и очистки.
5. В зависимости от размера плода установите соответствующий конус на ведущий вал.

#### Важные правила техники безопасности

СОКОВЫЖИМАЛКА ПРЕДНАЗНАЧЕНА ДЛЯ ИСПОЛЬЗОВАНИЯ НА ПРОМЫШЛЕННЫХ ПРЕДПРИЯТИЯХ ОБЩЕСТВЕННОГО ПИТАНИЯ И ТОРГОВЛИ. Перед работой с прибором внимательно прочтите руководство пользователя и всегда соблюдайте следующие основные правила техники безопасности:

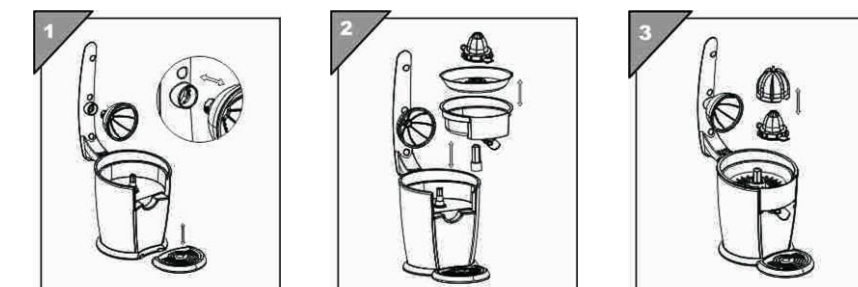
1. Проверьте напряжение в своей домашней сети и убедитесь, что оно совпадает с напряжением, указанным на приборе, перед включением.
2. Во избежание поражения током не погружайте шнур, вилку или основной блок в воду и ли другие жидкости.
3. Не эксплуатируйте никакие приборы с поврежденным шнуром или вилкой или после любых неисправностей или повреждений прибора. Верните прибор производителю, ближайшему авторизованному представителю по обслуживанию или лицу с аналогичной квалификацией для осмотра, ремонта, механической или электрической настройки во избежание опасности.
4. Установите прибор на выровненную поверхность. Не допускайте соприкосновения или приближения прибора или его сетевого шнура к любым горячим поверхностям. Не допускайте свешивания сетевого шнура с прилавка или стола.
5. Этот прибор не предназначен для использования лицами (включая детей) со сниженными физическими, сенсорными или психическими способностями или недостатком опыта и знаний, лицами, не достигшими 8 лет, если они не находятся под наблюдением или им не был проведен инструктаж по безопасному использованию, очистке и обслуживанию прибора лицом, отвечающим за их безопасность, и они понимают связанные с прибором опасности.
6. Не используйте удлиннитель с этим прибором. Это может привести к пожару, поражению током или травмам.
7. Этот прибор предназначен только для бытового использования.
8. Всегда вынимайте вилку из розетки, если прибор не используется, перед снятием или установкой компонентов, перед извлечением продукта из чаши и перед очисткой. При включении или выключении из розетки беритесь и тяните за вилку. Никогда не тяните за шнур.
9. Используйте только принадлежности или компоненты, произведенные или рекомендованные производителем.
10. Всегда проводите очистку прибора сразу после использования - так проще и это предотвращает вероятность размножения бактерий.
11. Перед снятием сетчатого фильтра и конуса убедитесь, что двигатель полностью остановился. Никогда не прикасайтесь к движущимся компонентам.
12. Соблюдайте особую осторожность при обращении с острым сетчатым фильтром, при снятии конуса и во время очистки.
13. Для продления срока службы не эксплуатируйте соковыжималку для цитрусовых дольше 2 минут без перерыва и давайте прибору остыть перед следующим использованием.

#### Описание компонентов



1. Рычаг пресса
2. Основание с двигателем
3. Крышка
4. Большой конус
5. Маленький конус
6. Сетчатый фильтр
7. Сокоприемник
8. Носик для сока
9. Ведущий вал
10. Основание для чашки

#### Сборка и использование



6. Большой конус подходит для выжимания сока из крупных цитрусовых, таких как грейпфруты, апельсины и т.п. Маленький конус подходит для выжимания сока из мелких цитрусовых, таких как лимоны, лаймы и т.п. Маленький конус устанавливается непосредственно на ведущий вал, а при использовании большого конуса его необходимо устанавливать поверх маленького. Для разделения конусов потяните большой конус вверх.
7. Если хотите собрать сок в сокоприемник нажмите на носик снизу вверх и закройте его. Если хотите, чтобы сок стекал прямо в чашку для сока, нажмите на носик сверху вниз и откройте его.
8. Не прилагайте больших усилий к соковыжимающему конусу, иначе двигатель может заклинить.
9. Соковыжималка для цитрусовых включается автоматически, когда фрукт прижимается рычагом вниз, а конус начинает вращаться, и выключается при ослаблении давления на конус. Конус высребает мякоть и выжимает сок из фрукта. Сок стекает через сетчатый фильтр в сокоприемник, из которого он может поступать в чашку (носик должен быть открыт). Сетчатый фильтр задерживает густую мякоть и семена.
10. Для получения наибольшего количества сока, выжатого из фрукта, прижимайте фрукт к конусу несколько раз.

#### Советы по выжиманию сока

1. Сок цитрусовых следует употреблять незамедлительно и никогда не хранить в металлическом контейнере.
2. Соки цитрусовых идеальны для смешивания. Например, можно смешать апельсиновый и лимонный сок для ударной дозы витамина С.
3. Свежевыжатый сок придает коктейлям характерную текстуру и улучшает вкус. Лимонный сок также хорош в горячем чае и кроме того, помогает активизировать защиту организма при простуде.

#### Очистка и уход

1. Перед очисткой отключите соковыжималку от розетки.
2. Никогда не погружайте основание с двигателем в воду или жидкость и не промывайте его под краном.
3. Соковыжимающие конусы и сокоприемник можно мыть в посудомоечной машине.
4. Протрите основание с двигателем влажной тканью и держите его подальше от воды.
5. При частом использовании носика на контейнере для сока мякоть может накапливаться в носике. Поэтому очищайте носик после каждого использования.

#### Правильное хранение и утилизация

- Перед хранением убедитесь, что прибор отключен от розетки и полностью остановлен.
- Сушите на воздухе и протирайте начисто все съемные компоненты.
- Соберите чистые компоненты и принадлежности в прибор, следуя шагам в главе СБОРКА И ИСПОЛЬЗОВАНИЕ.
- Храните чистый прибор в сухом месте на плоской поверхности. Во избежание возможного вредного воздействия на окружающую среду или здоровье человека от неконтролируемой утилизации отходов, утилизируйте прибор ответственно для продвижения экологичного повторного использования материальных ресурсов. Не утилизируйте электроприборы вместе с несортированными муниципальными отходами, пользуйтесь отдельными объектами для сбора отходов.

#### Технические характеристики

Номинальное напряжение: 220-240 В переменного тока  
Номинальная мощность: 160 Вт  
Номинальная частота: 50/60 Гц